

e-Infomační bulletin SKOK



pro organizace
působící v sociální a zdravotně sociální oblasti
za říjen 2011

Tolerance!

Životní zvyky se u nás za posledních dvacet let výrazně změnily. Za přispění zahraničních vlivů se v naší zemi rozvinula kulturní mnohotvárnost, jejíž šíří a rozsah nepamatuje ani Rakousko-Uhersko. Konfrontace s jinými světy rozšířila potenciální obzory každého jedince a usnadnila mu poznání, že to, co máme společného s lidmi jiných zemí a kultur, je o mnoho silnější než rozdíly. Před dvaceti lety jsme odlišná jména našich sousedů, řecké, italské či arabské jídlo a mnoho dalšího vnímali jako cizí, dnes se to pro mnohé z nás stalo součástí všedního dne.

Je zásadní rozdíl, poznáváme-li migranty osobně ze svého bezprostředního okolí, bydliště či pracoviště, při turistice nebo prostřednictvím jiných společenských souvislostí, kde se vytváří vůči jejich skupinám specifický postoj. Pozitivní zkušenosti mohou odbourávat předsudky vůči skupinám migrantů a usnadnit koexistenci.

V třetí knize Mojžíšově, která pochází z 5. století př. n. l., nacházíme pravidlo spravedlivého života: „Bude-li přebývat s tebou ve vaší zemi někdo jako host, nebudete mu škodit.“

Každý se musí svým způsobem vyrovnat s ambivalencí v postoji vůči „jiným lidem“, jinak v zemi zavládne chaos a násilí. Pro mnoho lidí je však mimořádně obtížné přistupovat stejným způsobem k těm, kteří mají za sebou historii přistěhovalectví jako k lidem, kteří tuto historii za sebou nemají.

Ze zkušenosti je známo, že schopnosti státních organizací v poradenství, sociální a humanitární činnosti jsou často omezené nedůvěrou migrantů, zvláště tehdy, když migranti žádají o útočiště v našem státě opakovaně po mnoho let. Neznamená to, že se rodiny migrantů obejdou bez dávek státní sociální pomoci, avšak tyto skupiny a rodiny potřebují víc než jen finanční výpomoc. V sociální práci s migranty se zdá být výhodou, provádějí-li ji organizace občanského charakteru, oproštěné od náboženského a národního prvku. Zřejmě se jim daří i lépe vzbuzovat u migrantů důvěru. Charity a diakonie svoji pomoc a podporu migrantům postupně formují. V tomto procesu je klíčovým momentem schopnost pomoci migrantům nalézt pracovní uplatnění. Kdo z nich pracuje, má usnadněnou situaci, ale co si počít, když člověk z jiné země, s nízkou kvalifikací a s malým přehledem o místních zvycích práci nalézt nemůže?

Soukromé firmy například, získají-li veřejné zakázky, mají a mohou nabídnout práci na zakázce dlouhodobě nezaměstnaným. Veřejná správa, která tyto zakázky vypisuje, má a může firmy zavázat, aby to udělaly. Na obou stranách však bývá – právě nejčastěji v těch oblastech, kde je situace kritická a dlouhodobá nezaměstnanost dosahuje vysokých čísel – k těmto závazkům laxní postoj, kvůli vlastní pohodlnosti či opatrnosti. Často však bohužel hrají v těchto situacích roli prvky diskriminační, opírající se o špatně pochopené národní uvědomění: „když nemají práci naši, proč by ji měli mít cizí“.

Co jsme to za lidi! Ocitneme-li se v těžké životní situaci, sami pomoc očekáváme. Je-li v takové situaci druhý člověk, rodina, děti, otočíme se zády, je-li to cizinec, často navíc zastrašujeme a vyháníme. Nenechme si těmito postoji zaplevelit svůj život, své město, svoji zem.

28. října 2011

MUDr. Milena Černá, SKOK

Informace z MPSV

Změny v akreditačním řízení, platné od 1. ledna 2012

Z důvodu zjednodušení a urychlení akreditačního řízení přistupuje Ministerstvo práce a sociálních věcí ČR ke změnám, které se dotknou formulářů žádostí o akreditaci vzdělávacích institucí a vzdělávacích programů, které budou přijímány do 27. kola akreditačního řízení (únor 2012) k datu **31. prosince 2011**.

Žádosti o akreditaci budou tomuto datu přijímány v jednom výtisku (originál v listinné formě) a kopie žádosti v elektronické formě na CD-Romu.

Originály žádostí budou uloženy v archivu ministerstva a elektronické kopie žádostí na CD-Romech budou rozesílány členům Akreditační komise k hodnocení kvality. Je proto v zájmu všech žadatelů o akreditaci, aby elektronická kopie na CD-Romu byla vždy úplná a shodná s originálem, tj. včetně příloh, podpisů oprávněných osob a kopie dokladu o zaplacení správního poplatku.

Zdroj informace: www.mpsv.cz, odkaz *Poslední změny (vlč)*.

Zákon o poskytování dávek pro osoby se zdravotním postižením je schválen

Cílem zákona je zvýšení adresnosti a efektivnosti dávkové pomoci poskytované osobám se zdravotním handicapem, snížení nákladů na administraci dávek a zvýšení komfortu klienta. Zákon nabývá účinnosti od 1. ledna 2012. Úplné znění zákona naleznete na stránkách Senátu PČR – <http://www.senat.cz/xqw/xervlet/psssenat/htmlhled?action=doc&value=61436>.

(pozn. redakce: v době uzávěrky nebyl zákon ještě zveřejněn ve Sbírce zákonů.)

Zdroj informace: www.mpsv.cz (vlč)

Vzdělávejte se pro růst! – regiony

Dlouho avizovaný (i v našem e-bulletinu) projekt má další mediální kapitolu:

Ministerstvo práce a sociálních věcí ČR vyhlásilo dne 30. září 2011 výzvu určenou Úřadu práce ČR pro předkládání regionálně zaměřených individuálních projektů „Vzdělávejte se pro růst! – regiony“, na kterou je alokována částka ve výši 600.000.000 Kč.

V současné době probíhá příprava projektů ÚP ČR, zahájení jejich realizace, tj. možnost zaměstnavatelů žádat o příspěvek, lze očekávat v průběhu 1. čtvrtletí 2012. Projekty bude realizovat Úřad práce ČR prostřednictvím krajských poboček.

Zaměstnavatelé v rámci projektu obdrží finanční příspěvek na vzdělávání či rekvalifikaci svých zaměstnanců. Současně budou zaměstnavateli hrazeny mzdové náklady vzdělávaných zaměstnanců, a to po dobu jejich účasti na vzdělávání.

V případě, že mezi ekonomickými činnostmi na úrovni regionu budou ekonomické činnosti CZ-NACE – Q – zdravotní a sociální péče – 88.10 - Ambulantní nebo terénní sociální služby pro seniory a osoby se zdravotním postižením, mohou být uskutečňovány pro cílové skupiny zaměstnanců rovněž následující činnosti:

- ⇒ odborné vzdělávání pracovníků (zaměstnanců) poskytovatelů sociálních služeb sociální péče ambulantní a terénní formy (pozn. redakce: jedná se pouze o tyto typy sociálních služeb – **osobní asistence, pečovatelská služba, podpora samostatného bydlení, odlehčovací služby, centra denních služeb, denní stacionáře, chráněné bydlení**) v rámci kvalifikačních vzdělávacích programů akreditovaných na základě zákona č.108/2006 Sb., o sociálních službách, ve znění pozd. předpisů;
- ⇒ odborné vzdělávání pečujících (fyzických) osob, které poskytují pomoc osobám se zdravotním postižením a příjemcům příspěvku na péči, v rámci vzdělávacích programů akreditovaných na základě zákona č.108/2006 Sb., o sociálních službách, ve znění pozdějších předpisů.

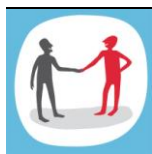
Zdroj informace: www.mpsv.cz, více na odkazu

http://portal.mpsv.cz/sz/politikazamest/esf/projekty/projekt_vzdelavejte_se_pro_rust~ (vlč)

Komunikace k dotacím 2012 na sociální služby

V průběhu října probíhala diskuse k rozdělování dotací na sociální služby pro rok 2012 mezi MPSV ČR a Asociací krajů ČR. Vyjádření jednotlivých stran jsou k dispozici na <http://www.mpsv.cz/cs/11625> a http://www.kr-urady.cz/vismo5/dokumenty2.asp?id_org=450022&id=152984.

Zdroj informace: www.mpsv.cz a www.kr-urady.cz. (vlč)



Metodika podpory sociálních dovedností aneb Jak připravit a vést kurzy sociálních dovedností pro lidi s mentálním postižením.

Na základě zkušeností z vedení kurzů sociálních dovedností připravila Společnost pro podporu lidí s mentálním postižením, o.s., pro všechny zájemce zajímavou publikaci: metodiku zaměřenou k systematické podpoře sociálních dovedností u lidí s mentálním postižením. Metodika je využitelná v rámci vzdělávacích aktivit na školách nebo v rámci sociálních služeb.

Publikace je zdarma ke stažení nebo k objednání na www.spmPCR.cz, odkaz *Projekt Sociální dovednosti a vzájemná podpora*. Můžete si ji také objednat spolu s DVD, na kterém jsou videa a další pomůcky pro výuku metodiky.

Kontaktní osoba pro Vaše dotazy:

Petra Nováková, DiS., sekretariát Společnosti pro podporu lidí s mentálním postižením v ČR, o.s.

Karlínské nám. 59/12, 186 03 Praha 8

telefon: 221 890 436 nebo 776 237 799, www.spmPCR.cz.

Zdroj informace: *elektronická zásilka* a www.spmPCR.cz. (vlč)

Vzdělávání inspektorů sociálních služeb - Sociálně terapeutické dílny

MPSV ČR na svých webových stránkách zveřejnilo záznam ze semináře pro inspektory s tématem *sociálně terapeutické dílny (STD)*. Úvodem semináře byla shrnuta mnohá témata z praxe poskytování sociální služby STD, která inspektoři předložili k diskusi. Podstatnou část zápisu uveřejňujeme:

- ✓ Účelové využití STD - někteří poskytovatelé vnímají STD jako doplňující či odlehčující službu k pobytovým zařízením sociálních služeb nebo jako náhradu některých dalších služeb s obdobnou náplní (např. denní stacionáře, centra denních služeb), přičemž služba STD je poskytována bez úhrady od uživatele služby.
- ✓ Služba bývá vnímána ve smyslu pokračování školní docházky (např. aktivity malování, kresba apod.), jednotlivé aktivity mají spíše kolektivní charakter, ačkoli cílem služby je individuální rozvoj člověka.
- ✓ Společné procházky, nákupy apod. nijak nepodporují skutečnost, že by služba měla uživatele aktivizovat a učit jej nacvičovat si dovednosti, soběstačnost atd.
- ✓ Často se nedá hovořit o dlouhodobé a pravidelné podpoře vedoucí ke zdokonalování pracovních návyků a dovedností.
- ✓ V STD nejsou podmínky pro uplatňování vůle uživatele, služba bývá mnohdy plánována a poskytována spíše podle vůle zákonného zástupce uživatele.
- ✓ Poskytovatelé často nerespektují princip individuálního plánování - smlouvy o poskytování sociální služby nejsou individualizované, v některých případech dokonce neexistují vůbec, individuální plánování neodpovídá druhu poskytované služby.
- ✓ Poskytovatel nemá stanoven limit, kdy je člověk již schopen pracovat na chráněném nebo otevřeném trhu práce (zvláště, když v dostupné vzdálenosti neexistují dílny a chráněná místa, jsou uživatelé v STD jakoby natrvalo – tj. problém návaznosti služeb).
- ✓ Nejasně definovaný okruh osob uživatelů služby STD bez potenciálu zabývat se pracovní činností.
- ✓ Poskytovatel se zaměřuje především na výrobky a nikoli na potřebný nácvik dovedností.

- ✓ V některých případech je služba zaměřena na zaměstnávání uživatelů, tj. s uživatelem je uzavřena nejen smlouva o poskytování sociální služby, ale také pracovní smlouva.
- ✓ Problematické odměňování uživatelů služby - STD vyrábí výrobky a produkuje služby, které jsou konkurenceschopné.
- ✓ Souběh STD a chráněné dílny v rámci jednoho zařízení - souběh činností a financování (problém dvojího financování - dotace MPSV a prostředky ÚP dle § 78 zákona o zaměstnanosti).

Další část zápisu je věnována okruhům, ke kterým se vedla podrobnější diskuse.

Pro dokreslení předkládaných informací byla použita prezentace zaměřená na představení činnosti sociálně terapeutických dílen o. s. Práh, která vychází z dlouhodobých zkušeností s poskytováním tohoto druhu sociální služby – i tato prezentace je zveřejněna.

Zdroj informace: www.mpsv.cz, odkaz <http://www.mpsv.cz/cs/11548>. (vlč)

Tip pro Vás

Finanční gramotnost jako součást občanské gramotnosti

Čtvrtou mezinárodní konferenci k finanční gramotnosti pořádá Finanční gramotnost, o.p.s. a společnost COFET, a.s. Konference se koná dne 11. 11. 2011 v prostorách Emauzského kláštera.

Přihlášky, které jsou mj. k dispozici na www.cofet.cz nebo www.financnigramotnost.eu, se přijímají do 7. 11. 2011. Vstup je zdarma.

Zdroj informace: *elektronická pozvánka do kanceláře SKOK.* (vlč)

Česká republika - člen EU

Jaká je budoucnost Evropského sociálního fondu?

Dne 3. října proběhla v Radě Evropské unie politická rozprava o budoucí úloze Evropského sociálního fondu (ESF) v souvislosti s politikami EU na podporu zaměstnanosti a růstu. Důraz by měl být i nadále kladen na vzdělávání, sociální začleňování, vytváření pracovních míst a omezování chudoby.

Konkrétně byli ministři požádáni, aby se vyjádřili k cílům, které by měly mít prioritu, ke způsobům, jak zlepšit účinnost ESF a vybavit jej přístupem více zaměřeným na výsledek, a k tomu, zda by přiděly měly záviset na potřebách a potenciálu konkrétních regionů.

Evropský sociální fond je hlavním nástrojem financování na evropské úrovni věnovaným podpoře zaměstnanosti (se zvláštním zaměřením na mladé lidi, dlouhodobě nezaměstnané a osoby s nízkou kvalifikací), sociálního začleňování a rovných příležitostí, jakož i rozvoji dovedností a kompetencí. Členské státy prostředky ESF hojně využívají ke zmírnění dopadů hospodářské krize. Na programové období 2007–2013 bylo pro vnitrostátní a regionální orgány z ESF uvolněno 75 miliard EUR.

Většina členských států fond využívá k uplatňování na míru navržených opatření, jež jsou uzpůsobena potřebám konkrétních cílových skupin a kombinují individuální poradenství, odbornou přípravu a podporu zaměstnanosti. Tento přístup, který zároveň zohledňuje specifické potřeby a osobní charakteristiku jednotlivců ze znevýhodněného prostředí, se jeví jako nejúčinnější způsob opětovné integrace marginalizovaných skupin do trhu práce, podpory jejich sociálního začleňování a snížení rizika chudoby. ESF v členských státech široce podporuje také začleňování hlediska rovnosti žen a mužů, prosazování rovných příležitostí a opatření proti diskriminaci.

Cílem ESF je snížit rozdíly v prosperitě a životních standardech napříč členskými státy a regiony podporou hospodářské a sociální soudržnosti. Je zaměřen na podporu zaměstnanosti v EU a pomáhá členským státům lépe připravit evropskou pracovní sílu a společnost na nové, globální výzvy.

Zdroj informace: www.evropska-unie.cz, odkaz *Týden v Evropě: 3. - 9. října 2011.* (vlč)